

Informace o přípravě „Opatření na ochranu před povodněmi v povodí horního toku řeky Opavy“



Povodí Odry, státní podnik
Varenská 49, 701 26 OSTRAVA
www.pod.cz



Město Krnov
Hlavní náměstí 1, 794 01 KRNOV
www.krnov.cz

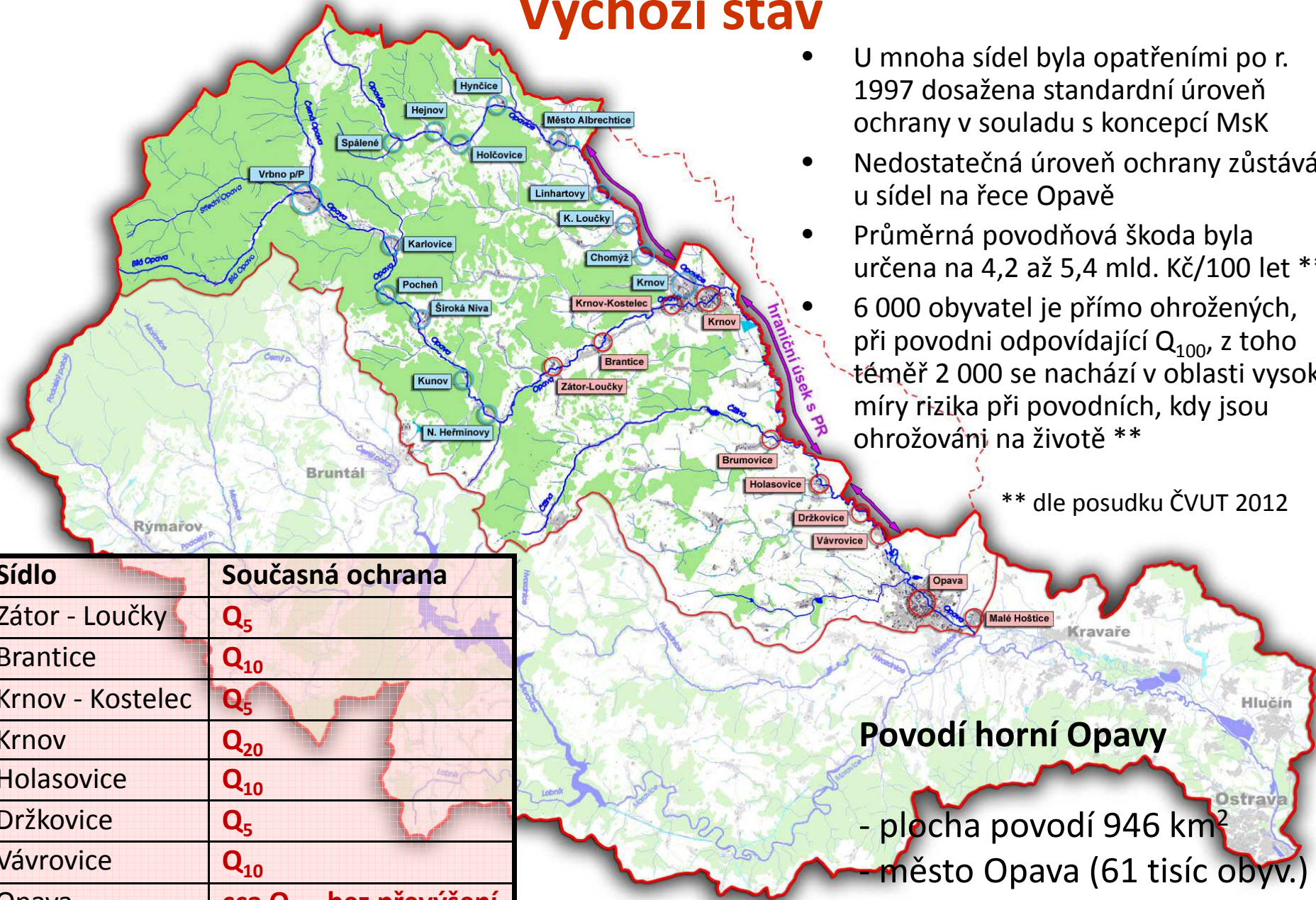
Obsah prezentace

- Současný stav území z hlediska povodňového nebezpečí
- Koncepce technického řešení souboru opatření
- Stav majetkového vypořádání
- Soulad s územně plánovacími dokumenty
- Stav investiční přípravy

Členění prezentace

- Souhrnné informace o záměru na ochranu před povodněmi na horní Opavě
- Opatření na horní Opavě ve vztahu k jednotlivým obcím

Výchozí stav



- U mnoha sídel byla opatřeními po r. 1997 dosažena standardní úroveň ochrany v souladu s koncepcí MsK
- Nedostatečná úroveň ochrany zůstává u sídel na řece Opavě
- Průměrná povodňová škoda byla určena na 4,2 až 5,4 mld. Kč/100 let **
- 6 000 obyvatel je přímo ohrožených, při povodni odpovídající Q_{100} , z toho téměř 2 000 se nachází v oblasti vysoké míry rizika při povodních, kdy jsou ohrožováni na životě **

** dle posudku ČVUT 2012

Povodí horní Opavy

- plocha povodí 946 km²
- město Opava (61 tisíc obyv.)
- město Krnov (25 tisíc obyv.)

Sídlo	Současná ochrana
Zátor - Loučky	Q_5
Brantice	Q_{10}
Krnov - Kostelec	Q_5
Krnov	Q_{20}
Holasovice	Q_{10}
Držkovice	Q_5
Vávrovice	Q_{10}
Opava	cca Q_{100} bez převýšení
Malé Hoštice	cca Q_{100} bez převýšení

Cíl opatření na horní Opavě – OCHRANA NA Q_{100}

- Odtoky z nádrže NH zvětšené o přítoky z mezipovodí je nutné bezpečně provést sídly níže po toku => **ochrana na Q_{100}**

Zátor – Loučky (pod hrází)	$Q_{\text{návrh}}$ [m ³ /s]	Bezpečnostní převýšení [m]
Zátor – Loučky (pod hrází)	100	0,5
Zátor – Loučky (pod Čakovským potokem)	110	0,5
Zátor – Loučky (pod Zátoráčkem)	120	0,5
Brantice	120	0,5
Brantice pod Krasovkou	150	0,5
Kostelec	150	0,5
Krnov	150	0,8
Skrochovice	290	0,8
Holasovice	290	0,8

**Výchozí informace k problematice ochrany
před povodněmi v povodí horní Opavy**

VLÁDA ČESKÉ REPUBLIKY



USNESENÍ

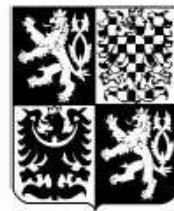
VLÁDY ČESKÉ REPUBLIKY

ze dne 21. dubna 2008 č. 444

ke konečné variantě opatření na snížení povodňových rizik
v povodí horního toku řeky Opavy
s využitím přírodě blízkých povodňových opatření

Výchozí informace k problematice ochrany před povodněmi v povodí horní Opavy

VLÁDA ČESKÉ REPUBLIKY



USNESENÍ

VLÁDY ČESKÉ REPUBLIKY

ze dne 16. února 2011 č. 119

k předpokládanému zabezpečení finančních prostředků na přípravu a dílčí realizaci
opatření ke snížení povodňových rizik v povodí horního toku řeky Opavy
s využitím přírodně blízkých opatření včetně dokončení majetkoprávního vypořádání

Obsah souboru opatření

- Opatření na horní Opavě (OHO) = soubor opatření na snížení povodňových rizik v povodí horního toku řeky Opavy s využitím přírodě blízkých povodňových opatření ve variantě schválené vládou ČR usnesením č. 444/2008
- Zvýšení úrovně ochrany před povodněmi v povodí horní Opavy je dosahováno souborem opatření zahrnující (dle IZ)
 - Celek 1 - Nádrž Nové Heřminovy
 - Celek 2 - Opatření na vodních tocích
 - Celek 3 - Rozšíření monitorovací sítě
 - Celek 4 - Soubor malých vodních nádrží
 - Celek 5 - Úpravy v krajině
 - Celek 6 - Náhradní výstavba
 - Celek 7 - Dopravní obslužnost území a infrastruktura
 - Celek 8 - Přeložka silnice I/45

Celek 1 - Nádrž Nové Heřminovy

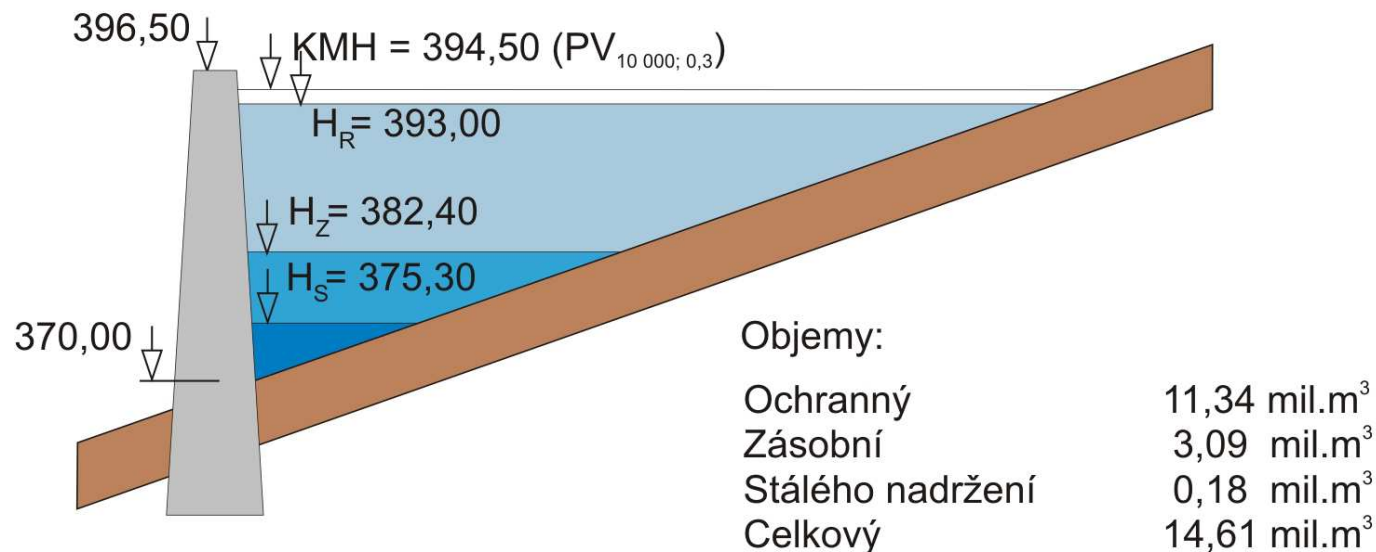
- údolní nádrž,
- ochrana území obce,
- opatření pro rozvoj obce



Celek 1

Funkce souboru opatření, základní prvek

- Dospělo se k zásadě, že do budoucna není možné pouze zvyšovat kapacity koryt a zrychlovat odtok vody z území, ale je třeba vodu zadržet a odtok zpomalit a rozložit do delšího času (viz kniha „Význam retence vody v říčních nivách“).
- Koncepce ochrany před povodněmi je založena na funkci nádrže Nové Heřminovy, která je schopna transformovat v profilu nádrže $Q_{100} = 206 \text{ m}^3/\text{s}$ na $100 \text{ m}^3/\text{s}$ (další funkce – zpomalení povodně, čas na reakci varovného systému, zachycuje plávi, profil s jasně definovaným průtokem).



Technické řešení nádrže NH – vizualizace



Technické řešení nádrže NH – vizualizace



Obtok nádrže
(jedno z opatření
ke kompenzaci vlivů vodního
díla na životní prostředí)

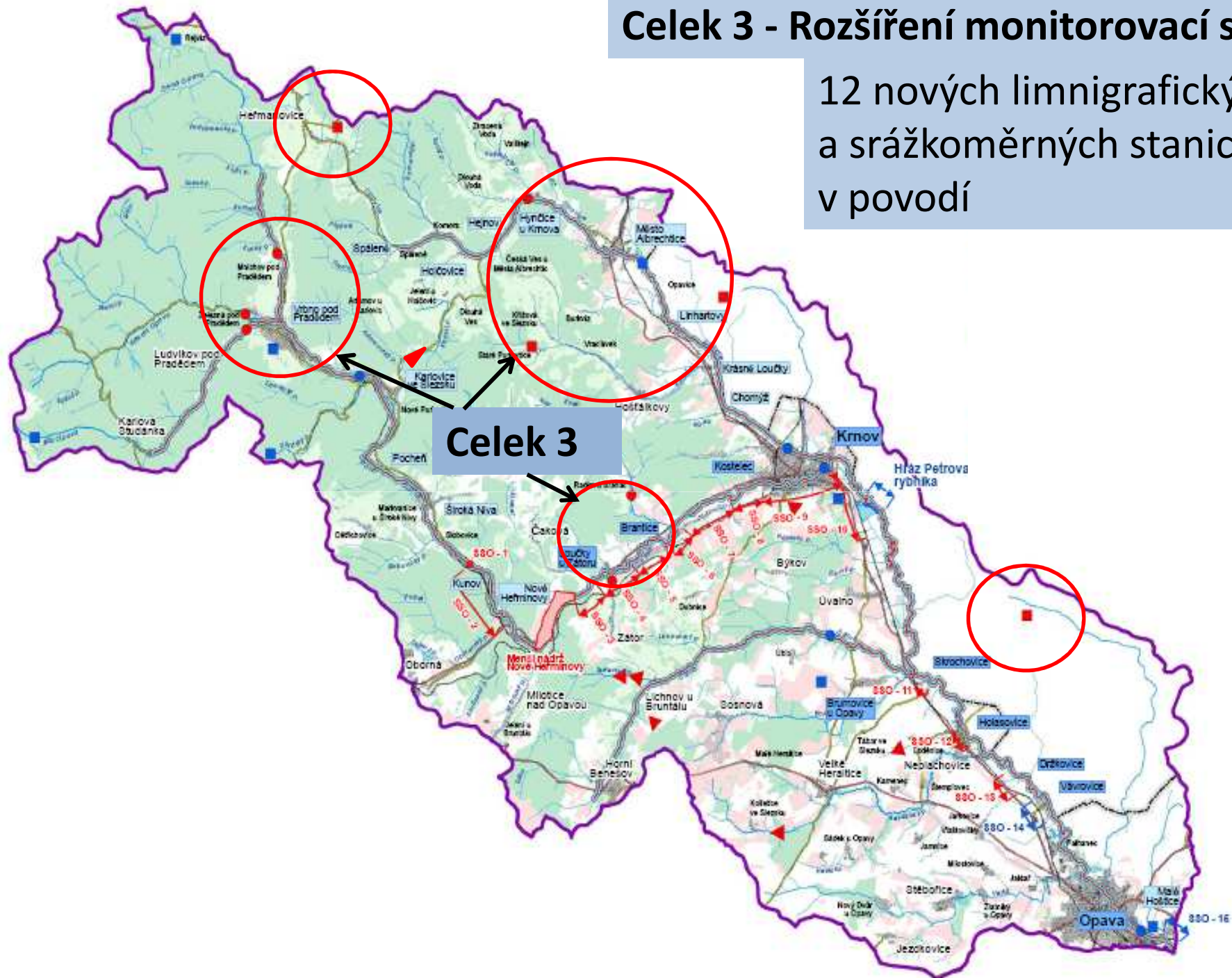
Celek 2 - Opatření na vodních tocích

- Zátor,
- Brantice,
- Kostelec,
- město Krnov,
- úsek pod Krnovem
- Holasovice



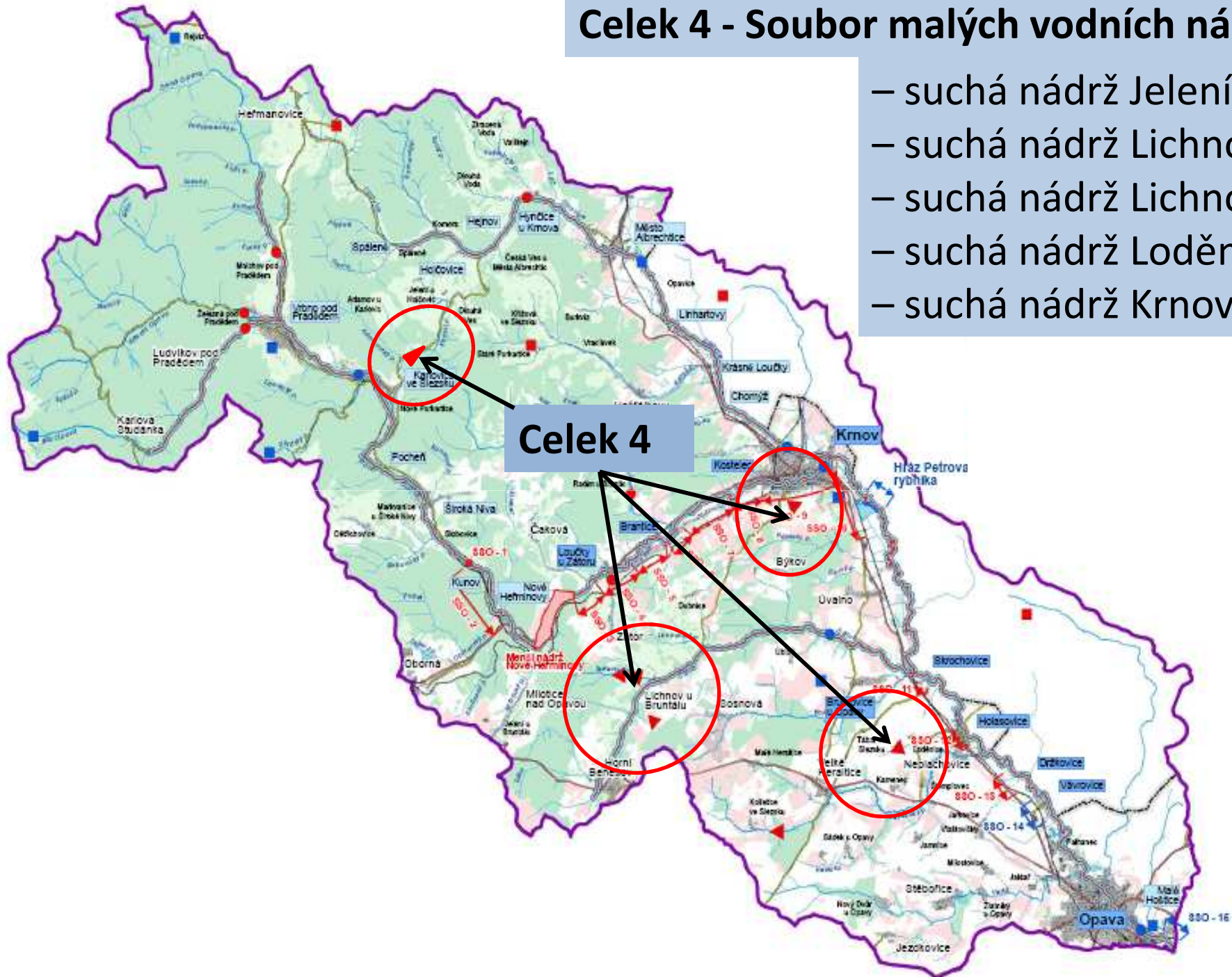
Celek 3 - Rozšíření monitorovací sítě

12 nových limnigrafických
a srážkoměrných stanic
v povodí



Celek 4 - Soubor malých vodních nádrží

- suchá nádrž Jelení
- suchá nádrž Lichnov III
- suchá nádrž Lichnov V,
- suchá nádrž Loděnice
- suchá nádrž Krnov



Města a obce

dotčená souborem opatření na horní Opavě:

- **Karlovice** (suchá nádrž Jelení)
- **Bruntál** (jez Kunov na řece Opavě)
- **Nové Heřminovy** (VDNH, říční úpravy, přeložka silnice I/45)
- **Milotice nad Opavou** (přeložka silnice I/45)
- **Čaková** (VDNH, komunikace, přeložka silnice I/45)
- **Zátor** (VDNH, říční úpravy, dopravní infrastruktura)
- **Brantice** (říční úpravy)
- **Krnov** (říční úpravy, suchá nádrž Krnov, dopravní infrastruktura)
- **Lichnov** (suché nádrže Lichnov)
- **Holasovice** (říční úpravy, suchá nádrž Loděnice)
- **Opava**

Koncepce souboru opatření

- Při stanovení návrhových parametrů úprav na tocích byly započteny dosažitelné účinky přírodě blízkých opatření i souboru malých vodních nádrží a pak objem nádrže Nové Heřminovy,
- Žádnou část záměru OHO podílející se na snížení povodňových rizik nelze vyloučit, aniž by to mělo vliv na parametry celého souboru opatření (navíc povodí uzavírá město Opava s ochranou na Q_{100} bez žádné rezervy)
- Soubor opatření na snížení povodňových rizik v povodí horního toku řeky Opavy je **příklad komplexního přístupu k řešení PPO a je z hlediska funkce uceleným systémem (viz kniha)**

Shrnutí **současného stavu přípravy** opatření na horní Opavě

- Usnesení vlády ČR č. 444 z 21.4.2008
- Povodí Odry, státní podnik je na základě tohoto usnesení pověřeným investorem
- Přípravná projektová dokumentace – Investiční záměr (2009)
- Další stupně dokumentací pro jednotlivé stavby – dokumentace pro územní rozhodnutí, dokumentace pro stavební povolení
- Projednání záměru s Polskou republikou
- Usnesení vlády ČR č.119 z 16.2.2011 – probíhá jeho naplňování
- Kladný výsledek posuzování vlivu záměru na životní prostředí (EIA) včetně nádrže Nové Heřminovy - stanovisko Ministerstva životního prostředí ČR (2012)

Shrnutí stavu **financování** opatření na horní Opavě

- Financování je zajišťováno s podporou veřejných prostředků
- Přípravná a projektová dokumentace byla doposud zajišťována z programů protipovodňové prevence (MZE)
- Investiční záměr byl schválen usnesením vlády ČR v roce 2011 s požadavkem na úspory
- Ministerstvo zemědělství přiděluje průběžně plánované prostředky na majetkoprávní vypořádání
- V realizační části bude u vybraných částí záměru využíváno podpory OPŽP
- Po provedení úspor provedených na podkladu usnesení vlády ČR č. 119/2011 se předpokládá výše nákladů 6,5 mld. Kč (z toho 1,9 mld. přehrada, 1,0 přeložka 1/45, 3,6 mld. zbytek – úpravy toků, hráze, revitalizace, malé nádrže, monitoring...)

Shrnutí stavu majetkoprávní přípravy opatření na horní Opavě

- Postup majetkoprávního vypořádání vychází ze zásad dle usnesení vlády ČR č. 444/2008 a č.119/2011
- Majetkoprávní vypořádání
 - bylo zahájeno v roce 2009,
 - ukončeno bude v roce 2016,
 - od r. 2012 probíhají výkupy i pro území mimo zátopu
- Do roku 2012 včetně bylo využito pro výkupy 270 mil. Kč
- Výhled plánovaných výkupů na roky 2013 – 2016:
- 2013 50 mil. Kč
- 2014 - 2016 160 mil. Kč
- Zásady výkupů a dalšího užívání dotčených majetků
- Časové kritérium postupu přípravy
doba mezi výkupem nemovitosti a zahájením stavby = čas na pořízení náhradního bydlení

Informace o přípravě „Opatření na ochranu před povodněmi v povodí horního toku řeky Opavy“

Navazující část prezentace:

- Příprava opatření na horní Opavě
ve vztahu k jednotlivým obcím